

STANDARDPOOL

Monteringshjälp och bruksanvisning



Arizona
Acapulco
Almeria
Ancona

Ni har skänkt er familj stor glädje och köpt en standardpool. Poolen har tagits fram av experter inom detta område och den kommer ge er många sköna badstunder framöver. Nu måste ni bara montera upp den. För en lyckad montering, läs först igenom hela denna manual innan ni börjar med arbetet.

Innehållsförteckning

1. Allmänna säkerhetsanvisningar

2. Före montering

- 2.1 Leveransomfång (stycklista)
- 2.2 Säkerhetsanvisning stålmantel
- 2.3 Uppställningsplats
- 2.4 Rätt underlag
- 2.5 Temperatur och vind
- 2.6 Uppställning eller inbyggnad av poolen
- 2.7 Att ställa poolen på lutande mark
- 2.8 Nödvändiga åtgärder när poolen byggs nedsänkt i marken
- 2.9 Extra vattendjup

3. Montering av poolen

- 3.1 Markering av poolens grundplan
- 3.2 Lägga ut bottenskyddsmattan
- 3.3 Lägga ut bottenskenan
- 3.4 Ställa upp poolväggen
- 3.5 Förbinda stålmantelns ändar
- 3.6 Potentialutjämning
- 3.7 Montera räcket
- 3.8 Uppfästning av liner
- 3.9 Fylla på poolen

4. Driftsanvisningar

- 4.1 Viktigt vid tömning
- 4.2 Reparationer
- 4.3 Övervintring

1. Allmänna säkerhetsanvisningar

- Låt aldrig barn leka vid eller i poolen utan uppsikt. Klarlägg riskerna (t.ex. täck över poolen med ett säkerhetsskydd när ingen uppsikt finns).
- Ta bort stegen när poolen inte används och lämna inte andra saker det går att klättra på vid poolen.
- Hoppa inte från poolens kant. Sitt inte på kanten och använd heller inte kanten att klättra på. Poolens kanter är inte lämpade för det.
- Förändra eller avlägsna absolut inga delar från poolen, borra inga hål varken i poolväggen eller stegen.
- Endast en person får befinna sig på stegen. Stegen får maximalt belastas med 85 kg.
- Vänd er alltid med ansiktet mot stegen när ni klättrar i och ur poolen.
- Kontrollera regelbundet att poolens alla delar och stegen är i felfritt tillstånd. Dra vid behov åt skruvar och muttrar.
- Duscha före badet. Lider man av cirkulationsrubbingar stiger man långsamt i poolen.



WARNING! Att ramla ned i poolen innebär fara. Risk för drunkning. Grunt vatten. Hoppa eller dyk inte i poolen. Använd stegen.

OBS! Endast en behörig elektriker bör ansluta elektriska apparater som filteranläggningar, undervattenstrålkastare osv. enligt VDE 0100 del 702.

**UPPSTÄLLNING AV POOLEN BÖR GENOMFÖRAS AV MINST TVÅ PERSONER.
MONTERING FÅR INTE GÖRAS VID KRAFTIG BLÅST.**

2. Före montering

Läs noga igenom hela denna bruksanvisning.

Endast om montering har utförts kompetent och fackmannamässigt kan anspråk på garantin göras gällande. Kontrollera före monteringen att alla delar finns och att de är i felfritt skick. Reklamera eventuella transportsador.

2.1 Nödvändiga hjälpmedel

Kontrollera att alla verktyg och hjälpmedel som behövs för att montera poolen finns till hands:

Spade, kratta, en plank som är längre än poolens radie, vattenpass, sand, skruvmejsel, en vass kniv, kraftig tejp, måttband, påle, snöre och en burk sprayfärg.

Börja med att sätta ihop stegen. Den kommer behövas när ni ska montera poolen.

2.2 Leveransomfång (stycklista)

Följande delar ska finnas med i leveransen:

- Stålvägg
- Bottenskenor och toppskenor (räcke) med förbindelsestycken
- Hållister, 2 st
- Liner
- Skruppaket
- Skimmer och inlopp (Almeria, Ancona)
- Slangpaket (Almeria, Ancona)
- Sandfilteranläggning (Almeria, Ancona)
- Patronfilteranläggning (Arizona, Acapulco)
- Sand (Almeria, Ancona)
- Stege

2.3 Säkerhetsanvisning stålmantel

WARNING! Innan man packar upp stålväggen bör man läsa säkerhetsanvisningar i kapitlet Montering av poolen under punkt 3.

2.4 Uppställningsplats

Den idealiska uppställningsplatsen är solig och vindskyddad. Undvik att placera poolen under eller i närheten av träd då nedfallande löv etc. bidrar till att smutsa ner vattnet. Försäkra er om att det finns el- och vattenanslutning i närheten. Tänk också på eventuell insyn när ni väljer poolens plats. Som säkerhetsåtgärd för barn rekommenderar vi att inte placera poolen i närheten av föremål som sträcker sig ut över poolen eller som går att klättra över poolkanten på. Placera om möjligt poolen med bräddavloppet i vindriktningen. På det viset hjälper vinden till att blåsa smutsen åt rätt håll.

2.5 Rätt underlag

Den valda platsen där poolen ska ställas upp måste vara absolut vågrätt, d.v.s. eventuella lutningar måste jämnas ut på lämpligt vis. Marken under poolen måste vara en så kallad naturlig mark. Den bör inte vara uppfylld.

Observera att poolen fylld med vatten utgör en enorm belastning på underlaget. Underlaget måste garantera en bärkraft på ca 900 kg/m² vid ett pooldjup på 0,90 m eller 1200 kg/m² vid 1,20 m. Detta uppnår man genom att gjuta en bottenplatta som är ca 10 cm tjock, alternativt schakta bort jord och packa underlaget med en vibrationsslåde (s.k. padda). På uppställningsytan får det finnas en total höjdskillnad på maximalt 1 cm, eftersom vattnets vikt annars kan trycka sönder stålväggen. Poolen får heller inte ställas direkt på gräsmattan. Den färdiga uppställningsytans diameter bör vara ca 10 – 20 cm större än poolens diameter, för att poolväggen ska stå stadigt.

Vi rekommenderar att gjuta en armerad bottenplatta för att ge poolen ett absolut slätt och vågrätt underlag.

Så här kan man förbereda underlaget (exempel utan gjuten bottenplatta):

Sätt ner en påle i mitten av den valda uppställningsplatsen. Vid denna påle fäster man ett snöre eller måttband vars längd motsvarar poolens radie plus 5 – 10 cm och markerar poolens omfång på marken med exempelvis sprayfärg. Gräv sedan bort gräset.

Förbered nu markens utjämning. Kontrollera med hjälp av en plank och ett vattenpass att underlaget är helt horisontellt. Mät från pålen i mitten ut mot kanten och kontrollera på många ställen runt hela uppställningsytan. Avlägsna eventuella ojämnheter och packa därefter underlaget med en vibrationsslåde. Detta exempel gäller generellt men de förberedelser som krävs kan variera beroende på markens förutsättningar. Är du osäker på markens bärlighet kontakta en fackman.

Innan man börjar med den egentliga monteringen är det viktigt att rensa marken från alla eventuellt befintliga partiklar som skulle kunna skada poolens liner. Små ojämnheter som finns kvar kan man eventuellt jämna ut med ett fint sandskikt (max 1 cm tjockt).

För att skydda poolens liner bör man använda en bottenskyddsmatta eller en fiberduk. Denna bottenskyddsmatta ska även användas vid asfalt, betong eller frigolitplattor. Asfalt, frigolit och ny betong kan inte kombineras med linern då den är tillverkad i PVC.

Vi rekommenderar att alltid använda en bottenskyddsmatta. Endast så kan man garantera att poolens liner håller länge. **OBS! Monteras poolen utan bottenskyddsmatta gäller inte garantin.**

2.6 Temperatur och vind

Poolens liner är tillverkad av mjuk-PVC (termoplastiskt plastmaterial). Detta materials egenskaper medför att bästa villkoren för uppställning av poolen råder när utemperaturen ligger mellan 15°C och 25°C.

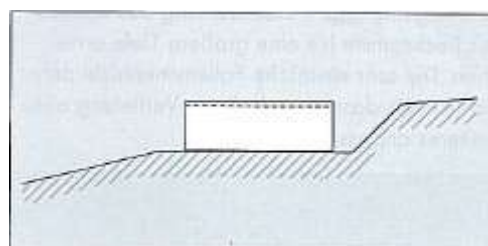
*För låg temperatur – linern är för hård och oelastisk, därmed är linern för liten.
För hög temperatur – linern är för mjuk och elastisk, därmed är linern för stor.*



När linern fästs bör man tänka på att starkt solsken kan orsaka att linern tänjer sig för mycket. När det blåser kan man inte montera poolen eftersom blåsten lätt kan ta tag i stålmanteln och böja den. Detta leder till skador.

2.7 Uppställning av poolen på lutande mark

Som redan nämnt får man inte ställa upp poolen på uppfylld mark som inte har packats tillräckligt. När man jämnar ut en sluttning rekommenderar vi istället att man schaktar bort mark. Uppställningsytan för hela poolen måste alltså ligga inom området av den naturliga marken i sluttningen (se bild). Sluttningen måste på sidan mot poolen fångas upp med en liten mur eller slänt. Sluttningen får absolut inte stödja sig på poolen.



3. Montering av poolen

Säkerhetsanvisningar

För att ställa upp poolen behövs minst 2 personer.



Stålblåtmanteln's plåtkanter är mycket vassa! Den upprullade stålblåtmanteln står under förspänning. Bär alltid handskar under hela upppacknings- och uppställningsproceduren.

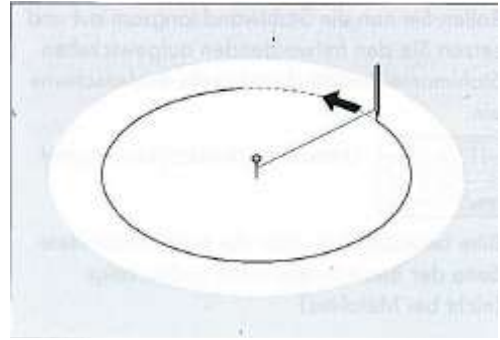
Varning! Risk för skärskador!

När man klipper upp de spännband som finns runt om stålblåtsrullen måste en andra person hålla ihop den övre ändan av stålblåtsrullen med båda händerna, med handskar på. Man arbetar nedifrån och upp, d.v.s. det spännband närmast marken klipps först upp. I annat fall kan det hända att förspänningen släpper okontrollerat och stålblåtsrullen vecklas upp av sig själv.



3.1 Markering av poolens grundplan

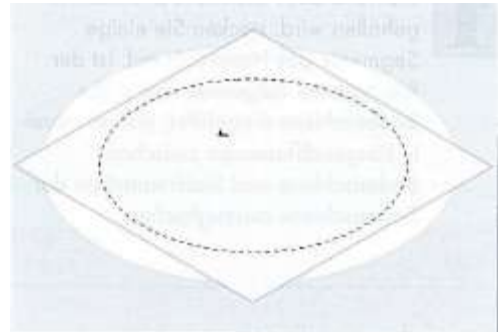
Efter det att poolens underlag har förberetts ritar man på nytt upp dess konturer på marken med hjälp av en passare gjord av en påle och ett snöre eller måttband. Den här gången exakt efter poolens radie. Sätt pålen i mitten och fäst snöret på pålen, rita sedan upp poolens konturer förslagsvis med en sprayfärg. Kontrollera att marken är horisontell, jämn och fri från stenar och andra partiklar.



3.2 Lägga ut bottenskyddsmattan

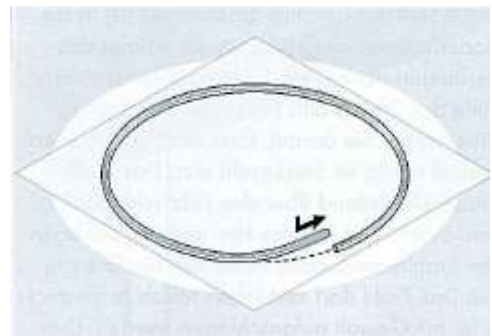
Lägg ut bottenskyddsmattan på marken, vilken tidigare har rensats från spetsiga och vassa partiklar och jämnats ut. Bottenskyddsmattan är fyrkantig och skärs till efter stålmanteln form efter poolmonteringen. Bottenskyddsmattan går bra att skarva. Lägg då de båda delarna kant i kant och tejpa ihop dem med en kraftig tejp.

Syns inte poolens konturer tydligt genom bottenskyddsmattan kan det vara klokt att förstärka dem.



3.3 Lägga ut bottenskenan

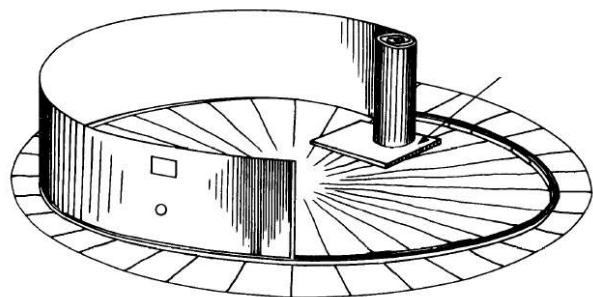
Förbind bottenskenans enskilda segment till en cirkel med hjälp av de små förbindelserören. Den färdiga bottenskenan måste ligga exakt på den linje som tidigare ritats upp (poolens omkrets). Bottenskenans exakta längd kan justeras efter montering av poolväggen genom att såga av det sista bottenskensegmentet.



3.4 Ställa upp poolväggen

Lägg ett tjockt bräde bredvid bottenskenan på insidan av poolen och ställ den ihoprullade stålmanteln på det (enligt bild). På det sättet blir det lättare att rulla ut stålmanteln.

VIKTIGT! Urtagen för skimmer och inloppsstycke måste vara uppåt! (Gäller ej pooler med inhängningsfilter.)



Rulla nu ut stålväggen långsamt och sätt i den fria utrullade stålmanteln på motsvarande sätt i bottenskenan. När plåtmanteln är uppställd och införd i bottenskenan måste man jämna ut eventuella längdskillnader mellan bottenskenan och stålmanteln på bottenskenan.

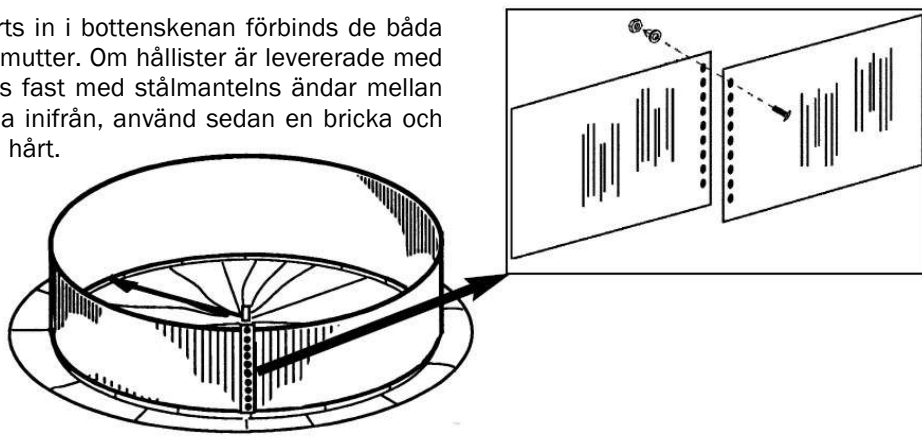
Skyddshandskar är absolut nödvändiga under detta moment!

Tips! För att plåtmanteln ska hålla formen under uppställningsarbetet sätter man provisoriskt på några av toppskenans segment.

3.5 Förbinda stålmantelns ändrar

När hela stålmanteln förts in i bottenskenan förbinds de båda ändarna med skruv och mutter. Om hållister är levererade med din pool skall de skruvas fast med stålmantelns ändrar mellan listerna. Stick i skruvarna inifrån, använd sedan en bricka och mutter. Dra åt muttern hårt.

Använd alla skruvarna och lämna inget hål tomt. För att skydda linern kan man täcka skruvhuvudena på insidan av poolväggen med en kraftig tejp.



3.6 Slutkontroll

I det här läget bör man kontrollera poolen och säkerställa att den är helt rund och att den står vågrätt. Om inte detta är fallet måste man rätta till det, även om det skulle innebära att hela poolen måste monteras ned. Mät poolens diameter på flera ställen och kontrollera botten med vattenpass.

VARNING! En pool som inte är vågrätt uppställd kan på mycket kort tid komma till skada på grund av det ojämna vattentrycket. I extrema fall kan poolen spricka.

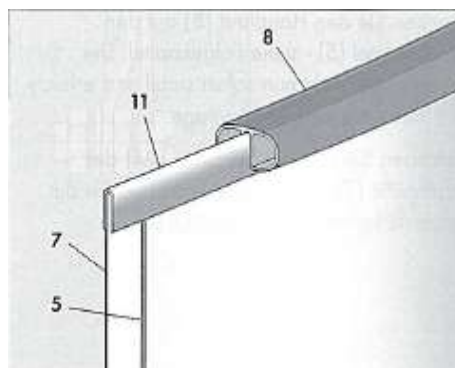
3.7 Uppfästning av liner

Se till att botten av poolen är helt ren från smuts. För att vara helt säker kan man dammsuga bottenkyddsmattan. Eventuella stenar och ojämnheter som hamnar under linern går inte att ta bort efter att linern är inhängd. Att fästa linern görs lättast med en person inne i poolen och en utanför.

Observera: Linern är tillverkat med undermått, d.v.s. den är något mindre än plåten. Endast så är det möjligt att förhindra veck, men man kan sällan undvika dem helt. Detta utgör dock inte en sämre kvalitet och har ingen påverkan på linerns livslängd. Detta undermått gör att sömmen måste dras (tänjas) vid uppfästningen. Mer vid kall väderlek, mindre vid varm.

Stig ned i poolen med hjälp av en stege (med gummistövlar eller barfota) och lägg linern på poolbottens mitt. Bred ut linern från mitten och utåt så att svetsfogen som förbinder botten med sidorna har ett jämnt avstånd till hörnet mellan botten och väggen.

Lyft upp linerns väggdel (7) på ena sidan. Är linern utrustad med en upphängningsprofil (11) hängs den enkelt över kanten. Saknas den profilen så viker man linern så att den är dubbel över väggens kant och hänger den över kanten med max 4 cm på poolens utsida. För att linern ska ligga kvar över kanten sätter man på ett stycke av räcket (8) över kanten där det behövs. Tryck ej fast räcket hårt i det här momentet, det kan behöva justeras senare. *En del pooler levereras med plastprofiler som ska sitta över kanten, mellan linern och räcket.* Gör likadant på motsatta sidan och fortsätt sedan att korsvis hänga upp linern. Skulle veck uppstå på väggen kan dessa jämnas ut genom att låta på räcket och skjuta linern i sidled.



3.8 Montera räcket

Börja vid ett av räckets stycken som sitter på poolväggen och tryck fast det. Förbind sedan det med nästa stycke med hjälp av förbindelserören och tryck fast även det andra stycket av räcket. Fortsätt runt poolen tills hela räcket är färdigt. Den exakta längdutjämnningen kan göras genom att såga av det sista delstycket. När alla delar till räcket sitter ihop på poolens kant slår man fast dem med handen eller med en gummihammare. Alternativt kan man använda en vanlig hammare, men lägg då en tråkloss mellan hammaren och räcket så att inte räcket spricker. *Mät än en gång poolens diameter på flera ställen för att försäkra dig om att den är helt rund.*

3.9 Fylla på poolen

Kontrollera att linern sitter riktigt och ta bort eventuella veck på poolens bottenyta. Släpp nu i lite vatten i poolen. Vid en vattenhöjd på ca 2 cm kan man med en borste eller med fötterna släta till de återstående små vecken. Arbeta från mitten av poolen och ut mot kanterna.

När linern är fri från veck kan man fylla poolen till önskad mängd.

OBS, Viktigt! Poolens inbyggnadsdelar, som t.ex. skimmer och munstycken får inte sättas i och foliet får inte klippas ur förrän vattennivån har nått upp till knappt under de delar som ska monteras. Detta för att linern ska hållas sträckt runt inbyggnadsdelen så det inte uppstår veck. *(Är poolen utrustad med ett inhängningsfilter kan man bortse från detta).*

Inlopp: När vattnet når nästan upp till inloppets nivå, skär bort linern där inloppet ska sitta. Dra lätt i linern från utsidan och använd en vass kniv. Skär inte ut hålet för stort. Sätt i dubbeltätningen i hålet och stick in den gängade delen av inloppet från insidan av poolen. Det är vanligt att det uppstår läckage vid inloppet. Detta kan undvikas genom att bakre delen av inloppet förses med gängtejp. Det är viktigt att den stora muttern inte skruvas på med alltför stor kraft, då finns risk att den går sönder.

Bräddavlopp: När vattnet når nästan upp till bräddavloppets nivå, skär bort linern där bräddavloppet ska sitta och sätt i dubbeltätningen i hålet. Dra lätt i linern från utsidan och använd en vass kniv. Skär inte ut hålet för stort. Placera bräddavloppet på utsidan av poolen och monteringslisten på insidan. Skruva fast listen med skruvarna från insidan, genom poolväggen och in i bräddavloppet på baksidan. Dra åt skruvarna kryssvis, men inte för hårt. Var försiktig så att plasten inte spricker.

3.10 Anslut filteranläggningen

Nu är det dags att ansluta din filteranläggning. Se bruksanvisningen som följer med filteranläggningen.

4. Driftsanvisningar

Sandfilterpump:

Fyll vatten till mitten av skimmern. Innan start av filteranläggningen, sätt toppventilen på BACKWASH för att ta bort eventuellt skräp i filtertanken som kan uppstå vid fyllning av sand i tanken. Stäng av pumpen och sätt toppventilen på FILTER, sätt därefter igång pumpen igen. **OBS! Stäng alltid av pumpen innan ändring av toppventilen.** Filteranläggningen bör gå minst 8 – 10 timmar per dag, fördelat på 2 perioder.

Patronfilter:

Fyll vatten till mitten av bräddavloppet. Se till att en filterpatron är installerad och starta sedan filtret. Ta ut och spola rent filterpatronen med jämna mellanrum. Använd med fördel LACOFORM Spa Filter Cleaner. Byt filterpatronen vid behov.

Test och reglering av vattenkvalitet:

Mät pH-värdet med ett testset eller teststickor, justera värdet upp eller ner i förhållande till doseringsangivelser och avläst värde. Idealiskt pH-värde är 7,0 – 7,4. Tillsätt därefter desinfektionsmedel (klor eller klorfritt) i den mängd som står i doseringsangivelsen på respektive produkt.

Mer information om poolvård hittar du hos våra återförsäljare eller på www.chemoform.se

4.1 Reparationer

Skador på linern både över och under vattenlinjen kan lätt avhjälpas med ett reparationsset. Var god iaktta bruksanvisningen i reparationsförpackningen.

Lacksador på poolens stålvägg avhjälps bäst med vanlig lack för utomhusbruk.

4.2 Övervintring

Delvis nedgrävda eller helt nedgrävda pooler övervintrar i vattenfyllt tillstånd. Poolens alla delar är tillräckligt elastiska resp. stabila för att klara av krav som väderleken ställer. Ovanmarkspooler tömmer man till ca hälften.

Var god iaktta: Före frostperiodens början måste alla ihängda delar som skimmer och filteranläggningar avlägsnas. Vid fast inbyggd skimmer resp. munstycke sänker man vattennivån till strax under den nedersta delen. Alternativt stänger man dessa med vinterlock så att skimmer, rör, filter och andra delar kan tömmas på vatten för att undvika frysskador. Filterpumpen förvaras med fördel inomhus och frostfritt. Stegen måste också avlägsnas före frost. Det rekommenderas att använda ett vinterskydd att täcka över poolen med.

För att undvika onödiga rengöringsarbeten på våren rekommenderar vi att använda ett övervintringsmedel. Detta övervintringsmedel tillsätts helt enkelt poolvattnet och förhindrar att kalk och smuts sätter sig på linern samt starkt bildande av alger. Följande vårrengöring underlättas enormt.

Nu är ni redo för många sköna timmar vid er nya pool.

Vi förbehåller oss eventuella felskrivningar samt ändringar p g a teknisk vidareutveckling.